



Универсум
АНО Центр НУОКР

«Мигрирующая Россия»

Современные тренды численности и миграции населения страны

План:

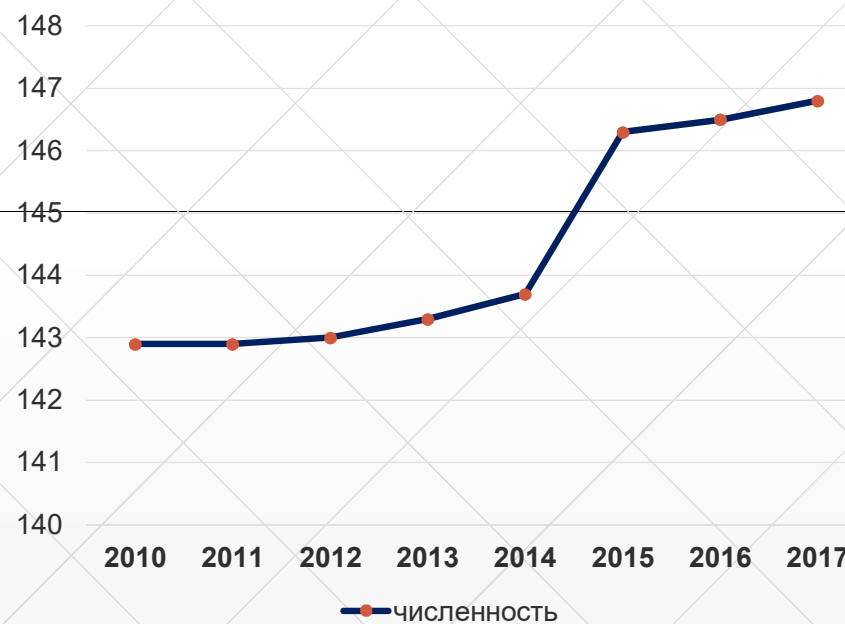
1. Динамика численности населения России (по данным на начало 2017 г.)
 2. Прогнозы численности населения России
 3. Миграция населения России: направления и динамика
-

Динамика численности населения России (по данным на начало 2017 г.)

Численность населения России: вчера, сегодня, завтра

Год	Все население (млн. чел.)	городское	сельское
2010	142,9	105,3	37,6
2011	142,9	105,4	37,5
2012	143,0	105,7	37,3
2013	143,3	106,1	37,2
2014	143,7	106,6	37,1
2015	146,3	108,3	38,0
2016	146,5	108,6	37,9
2017	146,8	109,0	37,8

Рост численности населения России (2010 – 2016)

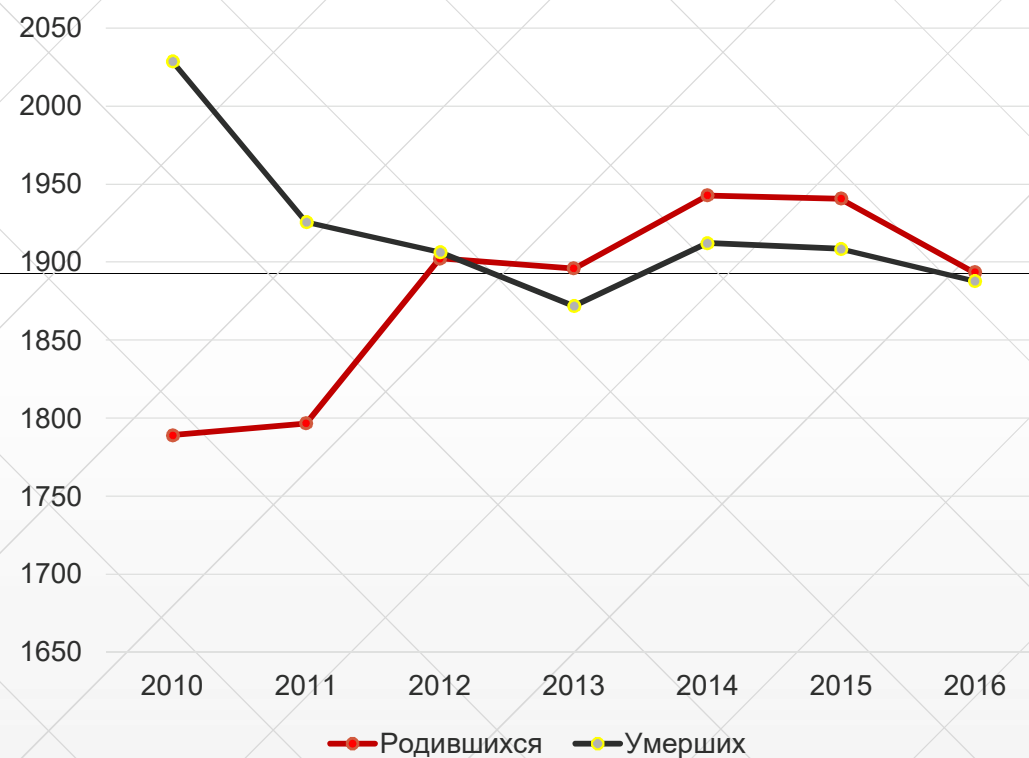


Естественное движение населения России

(в тыс. человек)

год	Родившихся	Умерших	Ест. прирост
2010	1788,9	2028,5	-239,5
2011	1796,6	1925,7	-129,1
2012	1902,1	1906,3	-4,2
2013	1895,8	1871,8	24,0
2014 ³⁾	1942,6	1912,3	30,3
2015	1940,5	1908,5	32,0
2016	1893,3	1887,9	5,4

Естественное движение населения России 2010-2016 гг.



Прирост/убыль населения (в тысячах человек)

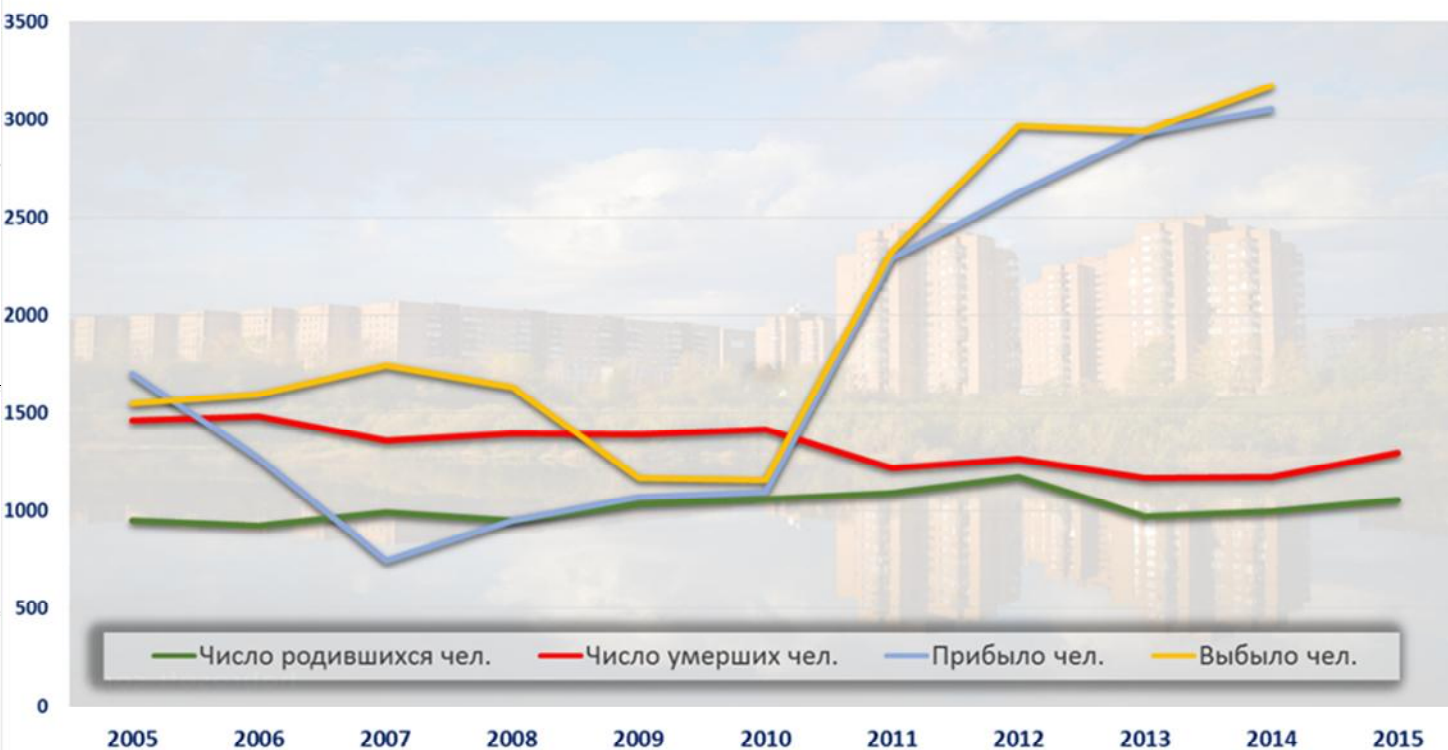
год	Численность населен.	Общий прирост	Естеств. прирост	Миграцион. прирост
2010	142833,5	31,9	-239,6	271,5
2011	142865,4	191,0	-129,1	320,1
2012	143056,4	290,7	-4,3	295,0
2013	143347,1	319,8	24,0	295,8
2014	143666,9	330,2	30,3	299,9
2015	146267,3	277,4	32,0	245,4
2016	146544,7	267,4	5,4	262,0



Естественный прирост/убыль населения УР



Динамика основных демографических процессов в г. Глазов за 2005 - 2015 гг.



Для прогнозирования численности населения города в ближайшие **25 лет** используем экспоненциальную модель роста/убыли населения, которая основана на гипотетическом допущении, что прирост населения – это постоянная величина, например, средняя за последние 5 – 10 лет.



Население города может составить ок. **90** тыс. человек

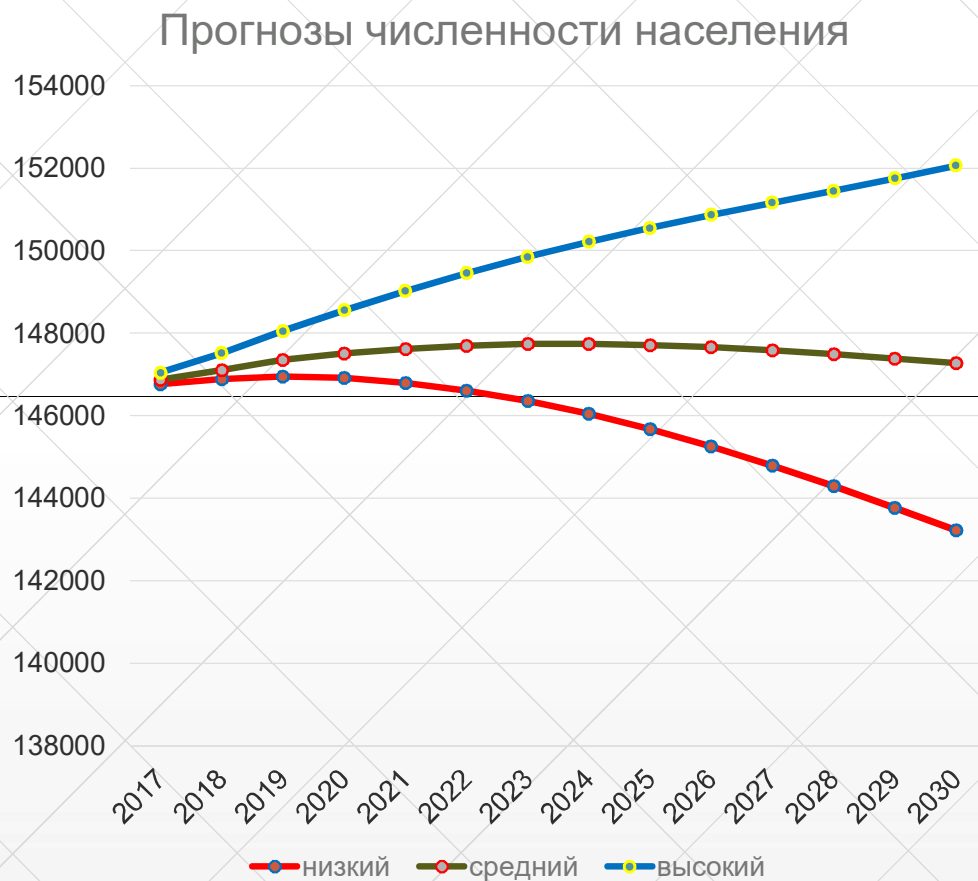
Прогнозы численности населения России

По расчетам Росстата и Отдела народонаселения ООН

Прогноз численности населения России

(по данным Росстата до 2030 года)

Год	низкий	средний	высокий
2017	146770,0	146865,5	147034,1
2018	146885,7	147107,1	147509,6
2019	146954,8	147349,9	148045,2
2020	146917,1	147509,5	148547,9
2021	146801,0	147621,4	149018,2
2022	146613,6	147696,4	149448,5
2023	146360,6	147734,8	149843,1
2024	146047,4	147740,1	150208,2
2025	145679,0	147715,5	150548,2
2026	145260,4	147663,0	150865,4
2027	144795,9	147583,4	151161,5
2028	144293,7	147485,1	151448,8
2029	143764,7	147377,7	151746,5
2030	143216,2	147267,0	152057,7



Почему прогноз Росстата можно назвать «оптимистичным» и усомниться в нем?

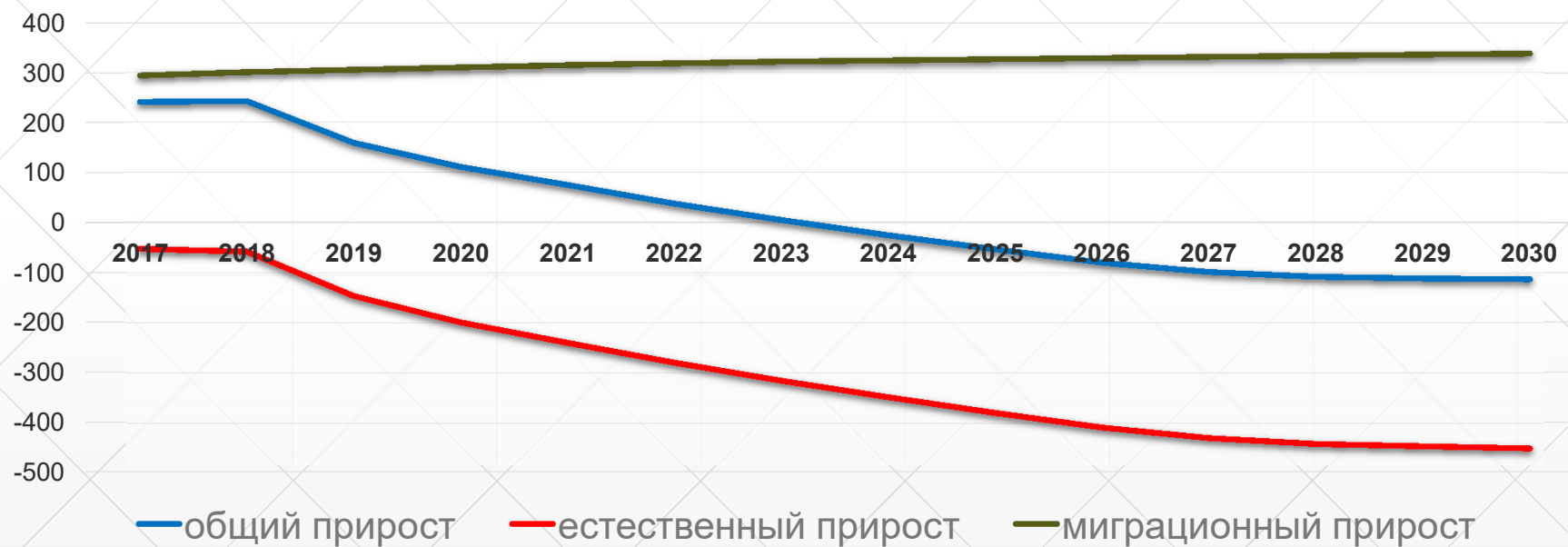


Проблема кроется в содержании слагаемых – естественном приросте и миграционном приросте!



За счет чего будет удерживаться численность населения (источники роста/убыли)?

Средний вариант прогноза (Росстат, 2016)

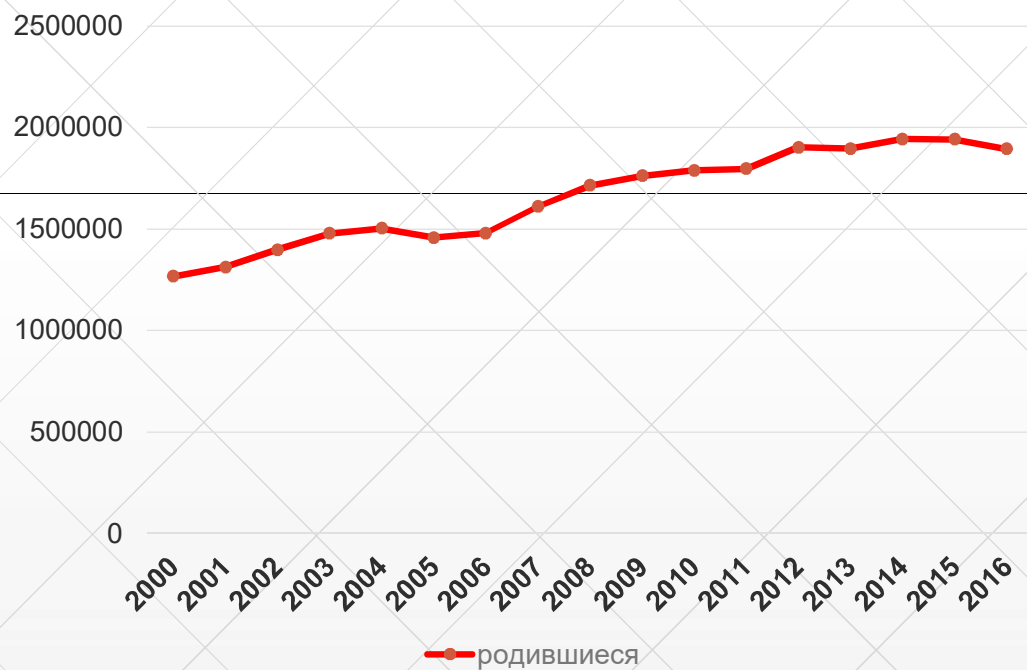


Средний вариант прогноза (тыс. человек, Росстат, 2016)

год	Численность населения	Общий прирост	Естественный прирост	Миграционный прирост
2017	146865,5	241,6	-52,1	293,7
2018	147107,1	242,8	-57,2	300,0
2019	147349,9	159,6	-146,0	305,6
2020	147509,5	111,9	-198,1	310,0
2021	147621,4	75,0	-239,1	314,1
2022	147696,4	38,4	-279,3	317,7
2023	147734,8	5,3	-315,7	321,0
2024	147740,1	-24,6	-348,4	323,8
2025	147715,5	-52,5	-379,0	326,5
2026	147663,0	-79,6	-408,5	328,9
2027	147583,4	-98,3	-429,5	331,2
2028	147485,1	-107,4	-440,7	333,3
2029	147377,7	-110,7	-446,1	335,4
2030	147267,0	-112,9	-450,3	337,4

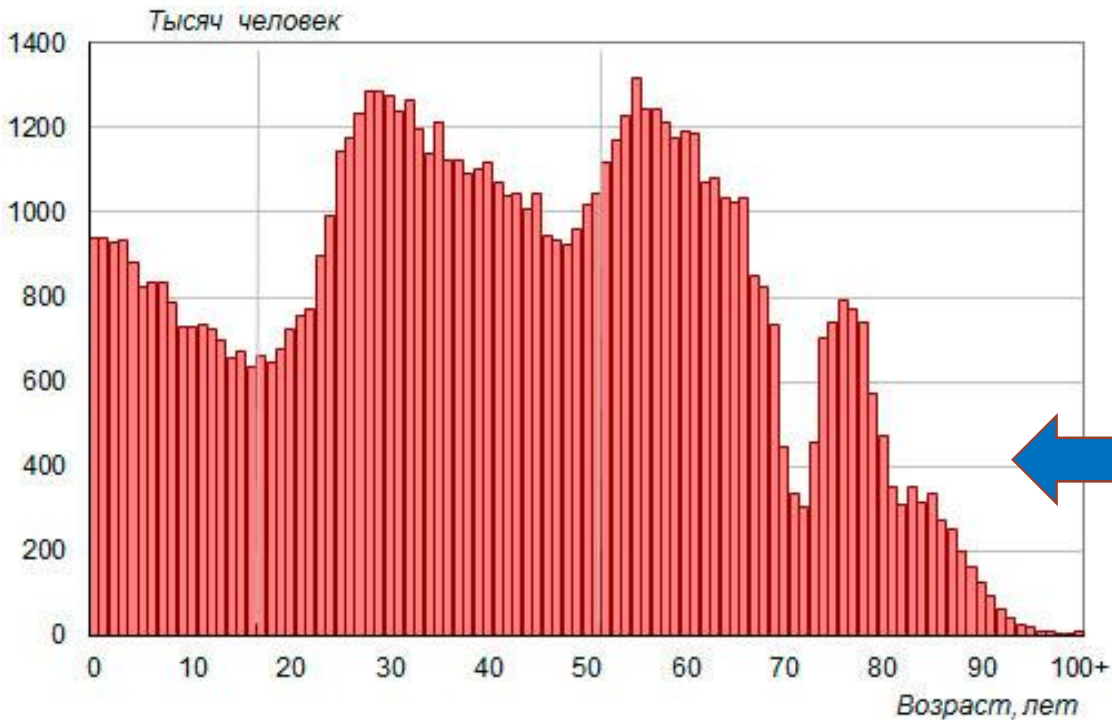
Очевидное: естественная убыль населения из-за низкой рождаемости

Количество родившихся



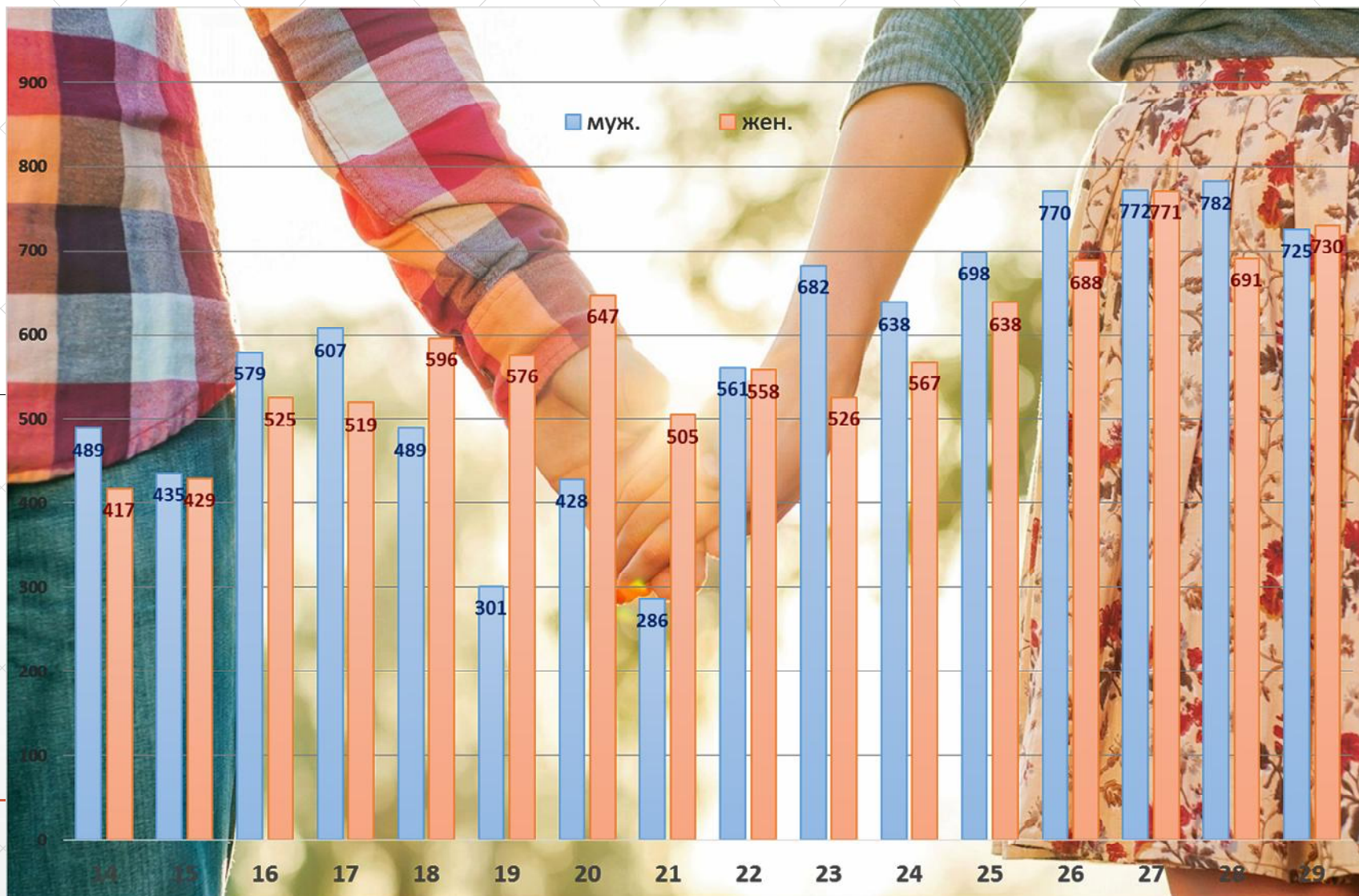
- С началом нового столетия в России сформировалась достаточно устойчивая тенденция роста числа родившихся, сохранявшаяся до 2015 года (почти в 1,6 раза)
- В **2016** г. произошло снижение рождаемости примерно на **50 тыс.** человек.
- Новая демографическая яма?

Число женщин России по возрастам на начало 2016 года, тысяч

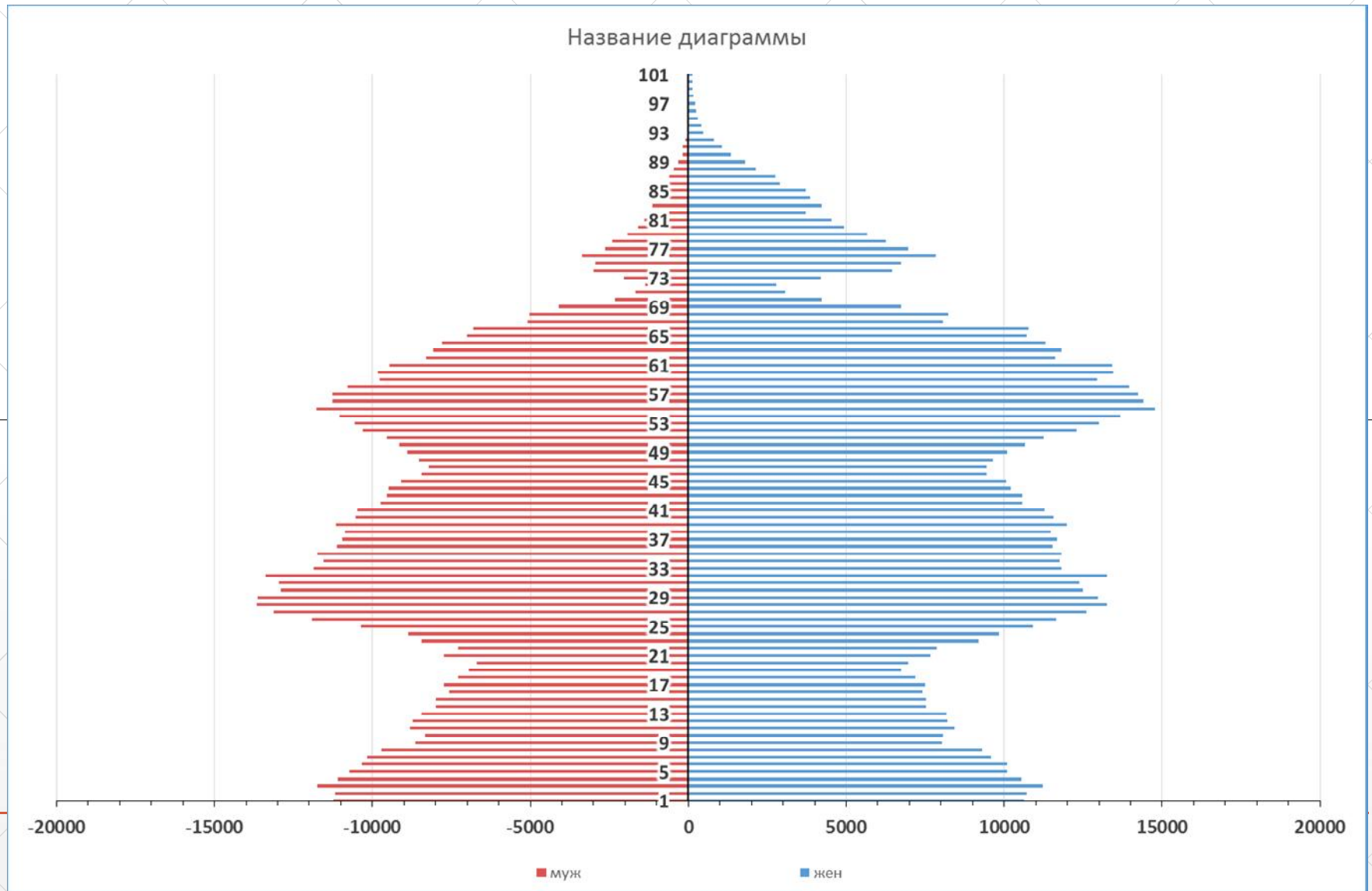


- Предыдущий рост рождаемости объяснялся возрастно-половой структурой общества (в фертильные возраста вступали более многочисленные поколения женщин, родившихся в **1980-е** годы)
- Доля женщин **20-34** лет в общей численности женщин репродуктивного возраста (15-49 лет) увеличивалась до **2013 года**, достигнув 47,9% против 38,6% в 1998-1999 годах. К началу 2016 года она снизилась до 46,3%
- И будет продолжать снижаться!
- Число женщин **20 лет** на **44%** меньше, чем женщин 28 лет (722 тысячи), а **14-летних** девушек - на **49%** меньше (656 тысяч).

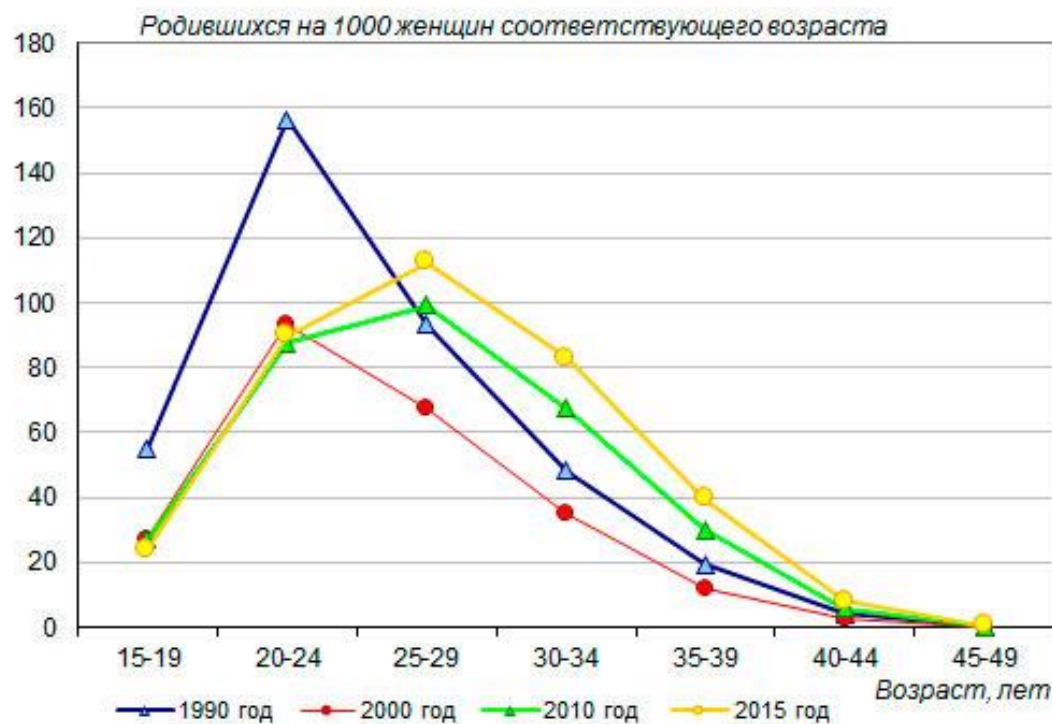
Численность возрастных когорт молодежи УР



Возрастно-половая пирамида УР



Изменение возрастного профиля рождаемости в России на начало 2016 г.

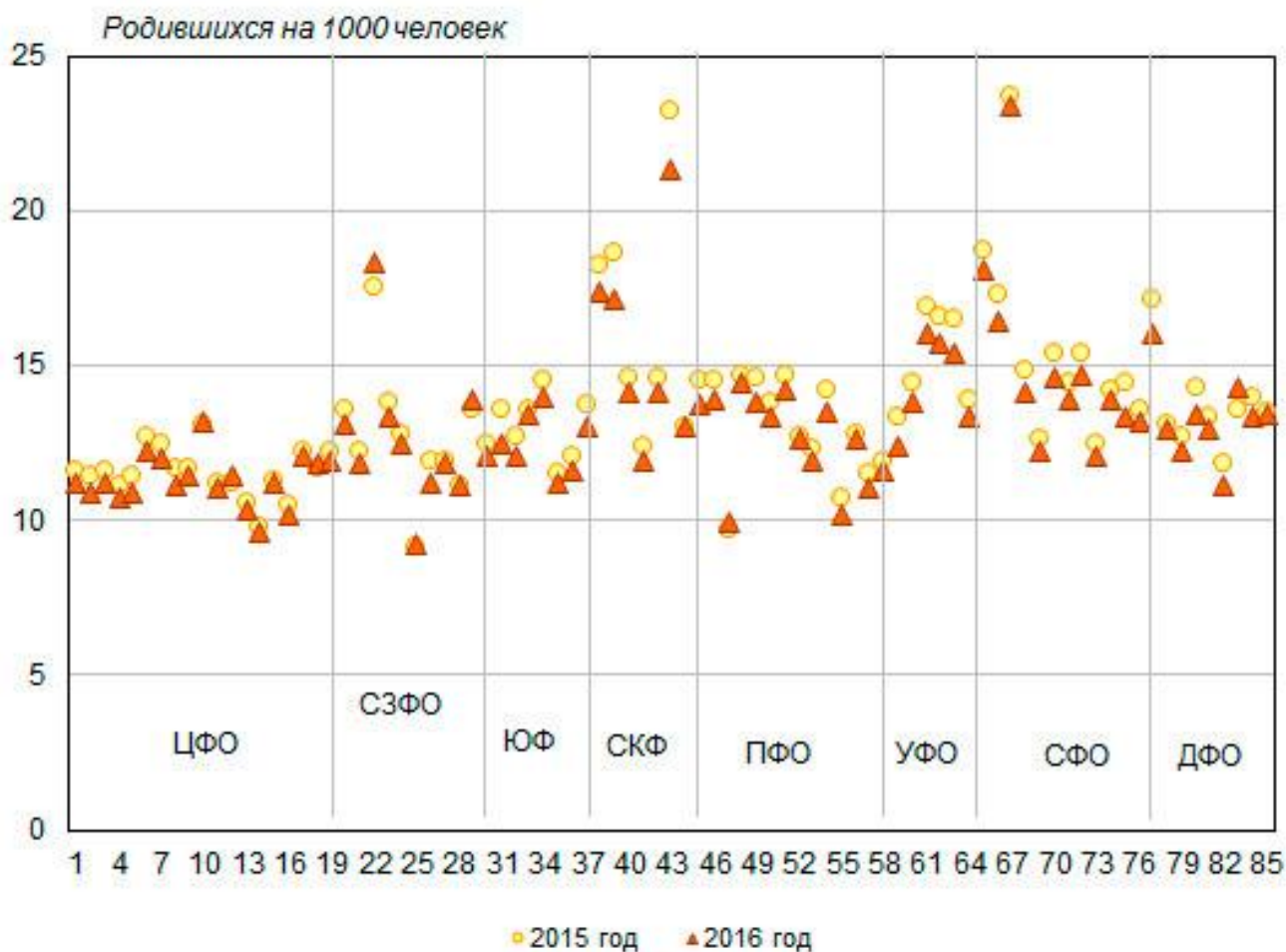


- Смещение пика рождаемости на возрастную группу **25-29** лет совпало с ростом числа женщин этого возраста, что усиливало тенденцию роста числа родившихся.
- Суммарный коэффициент рождаемости (число детей на одну женщину) в России составляет **1,7** ребенка.



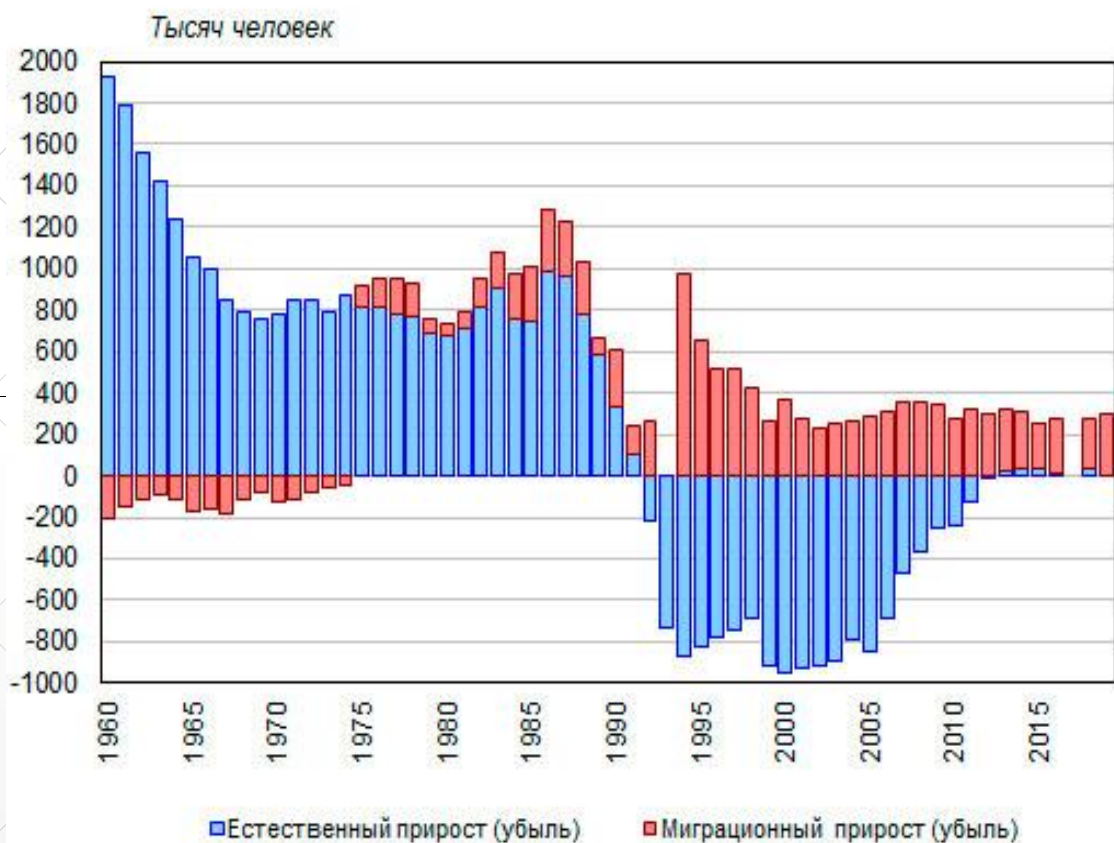
- При смещении рождаемости в старшие возрастные когорты и при сохранении текущего СКР в районе 1,7 – 1,8 ребенка на женщину в ближайшие 10-15 лет можно ожидать снижение общей рождаемости на 30%-40%

Общий коэффициент рождаемости по регионам-субъектам Российской Федерации 2015 и 2016 годы, родившихся живыми на 1000 человек населения по данным оперативного текущего учета за январь-декабрь



- Регионы европейской части с более старой возрастной структурой населения отличаются самыми низкими показателями общей рождаемости. В регионах Северного Кавказа, Сибири и Дальнего Востока, население которых моложе по своей возрастной структуре, эти показатели выше.

Миграционный прирост: очевидное и неопределенное



- Последние **20 лет** рост численности населения России происходит за счет миграционного прироста.
- За последние 6 лет – в среднем на **269 ТЫС. В ГОД**
- В **2016 г.** вклад миграционного прироста в общий прирост населения страны – **98,2 %** (естественный прирост – **1,8%**)
- В **2015 г.** миграционный прирост – **88,5%** (естественный прирост – **11,5 %**)
- Однако, учет миграционных потоков отличается значительной неполнотой

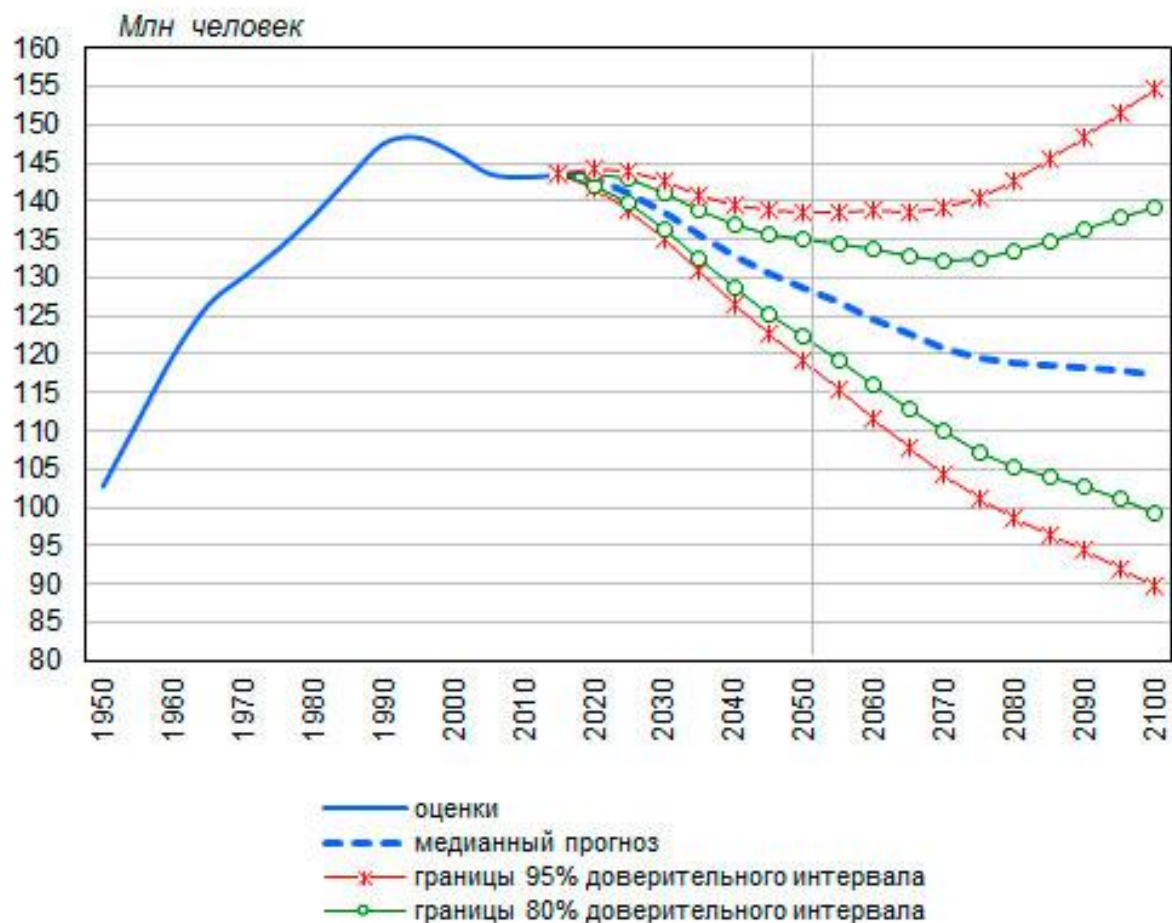
Сравнение средних сценариев ООН (пересмотр 2015 года) и Росстата (2016 год)

	2015-2020	2025-2030	2045-2050
ООН			
КСР, детей на женщину	1,72	1,79	1,87
ОПЖ, оба пола, лет	70,4	71,6	73,9
Миграционный прирост, тыс. человек*	809	500	500
Росстат			
КСР*, детей на женщину	1,76	1,75	1,93
ОПЖ*, оба пола, лет	72,6	73,9	77,6
Миграционный прирост, тыс. человек	Около 1500	1664	1750

Миграционный прирост дан за каждые 5 лет

Прогноз численности населения России к 2050 году (по прогнозу ООН, пересмотр 2015 года)

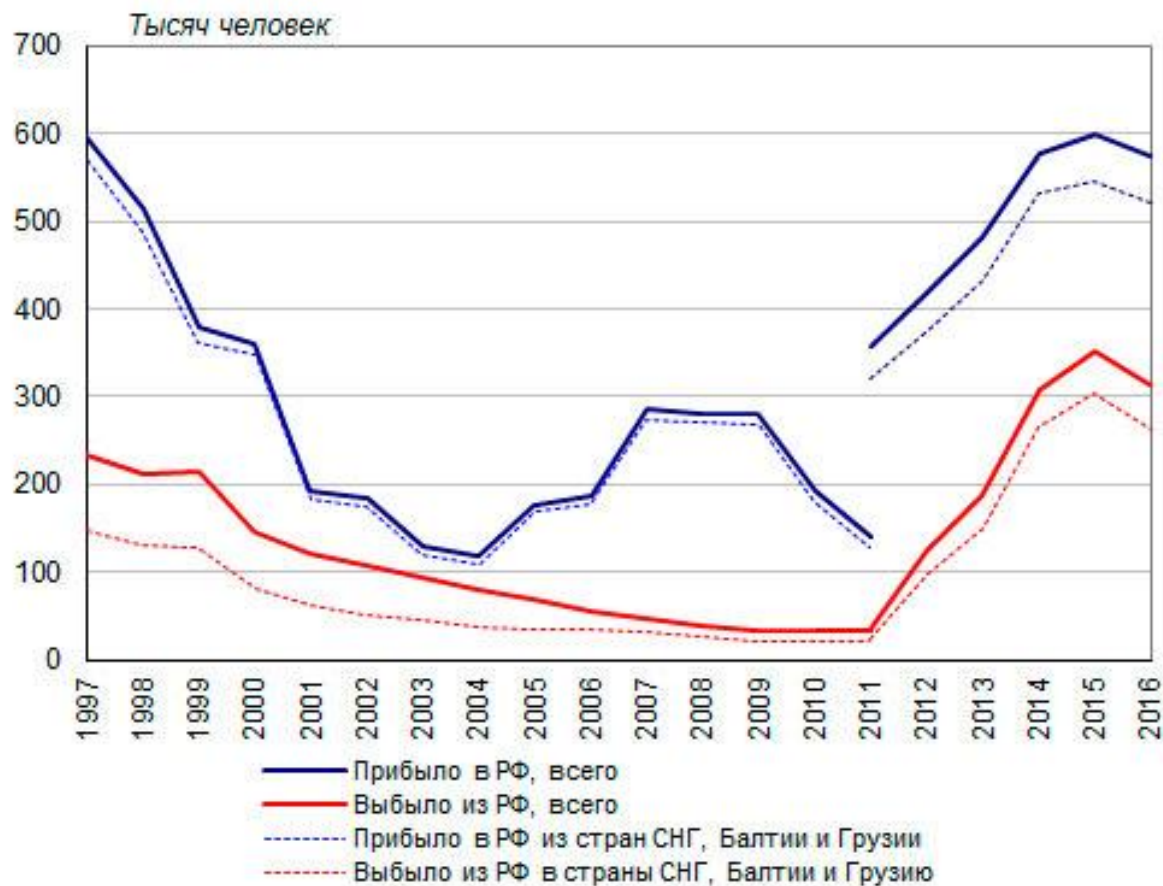
- Численность населения России к середине **2030** года снизится до **138,7** миллиона человек (медиана),
- С вероятностью 95% - от **135,1** до **142,5** миллиона человек.
- К **2050** году численность населения России с вероятностью 95% составит от **119,1** до **138,6** миллиона человек, а по медианному варианту прогноза – **128,6** миллиона человек.



Миграция населения России

внешняя и внутренняя

Зарубежная миграция



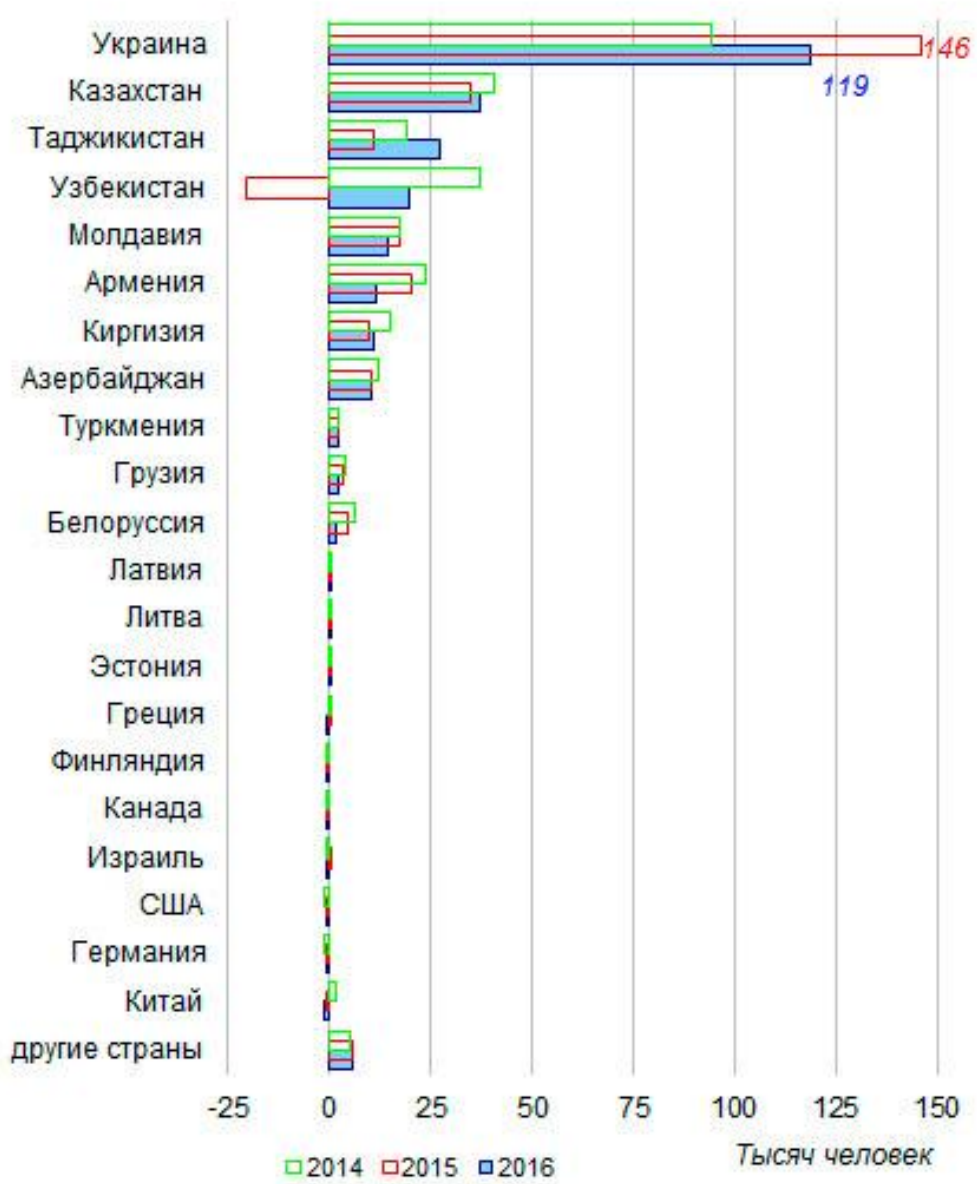
- Иммигранты, прибывающие в Российскую Федерацию из-за рубежа, являются в подавляющем большинстве выходцами из стран – бывших республик СССР.
- В **2014** году доля иммигрантов, прибывших в Россию (с учетом Крыма) из других стран - бывших республик СССР, составила почти **92%**,
- в **2015-2016** годах – **91%**, в том числе не менее 89% - из стран СНГ.

Иммиграция-эмиграция (в абсолютных числах)

год	Прибыло из зарубежных стран	Выбыло в зарубежные страны	Миграционный баланс
2011	356535	36774	319761
2012	417681	122751	294930
2013	482241	186382	295859
2014	590824	310496	299990
2015	598617	353233	245384

Откуда иммигранты и куда эмигрируют?

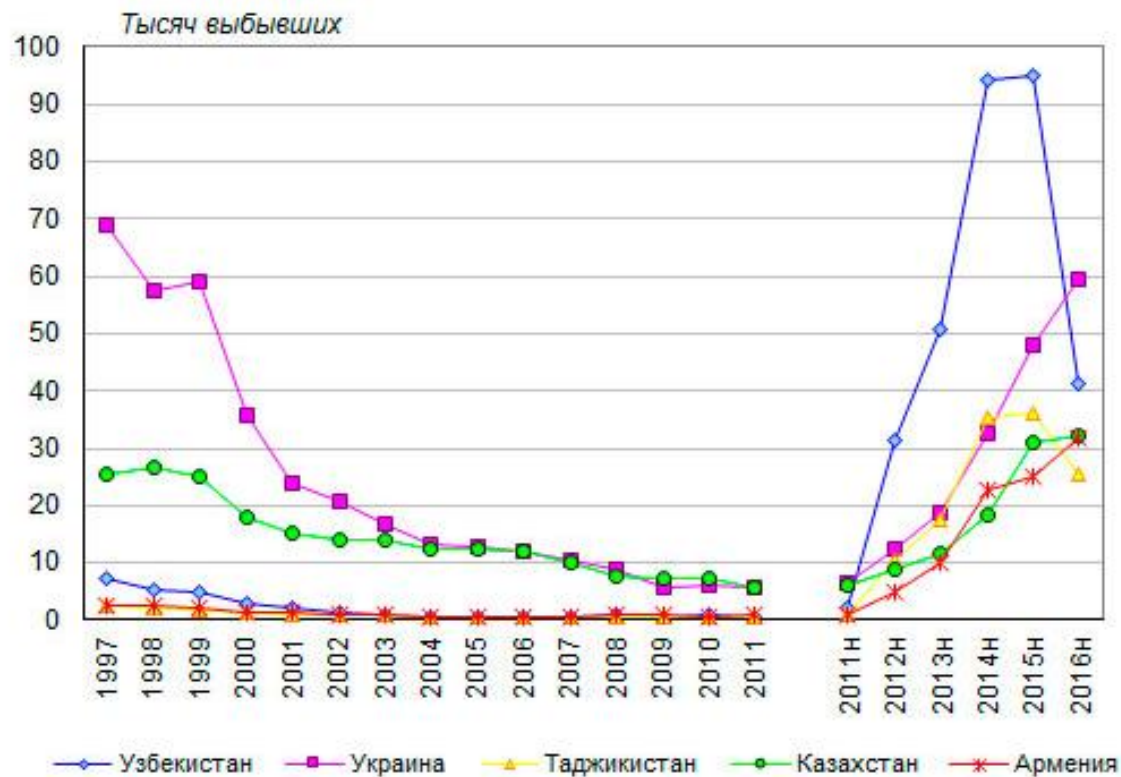




Результаты миграционного обмена России с другими странами за январь-декабрь 2014, 2015 и 2016 годов, тысяч человек чистой миграции

- В 2016 г. из стран СНГ в РФ прибыло **512 тыс. человек**
- Украина - основной донор иммигрантов – **178 тыс. человек (35%** от общего потока из СНГ)

Куда?



- В **2016 году** больше всего выбытий из России было зарегистрировано на **Украину (59,5** тысячи человек),
- заметно меньше - в **Узбекистан (41,3** тысячи человек),
- **Казахстан (32,2),**
- **Армению (31,9),**
- **Таджикистан (25,4),**
- **Молдавию (18,1),**
- **Киргизию (17,2),**
- **Азербайджан (13,7),**
- **Белоруссию (12,5** тысячи человек).

Дальнее зарубежье: проблема учета

Пример:

- В Германии под международными иммигрантами понимают всех, кто прибыл в страну на срок от 3 и более месяцев.
 - Таким образом, по немецким данным, с **2000 по 2015** годы в Германию из России иммигрировало более **600** тыс. человек, по данным Росстата — **260** тыс. человек.
 - Недоучет российской статистики за этот период составляет практически **50%**, а в некоторые годы и больше.
- российская статистика считает эмигрантами только тех людей, которые при выезде **снялись с регистрации по месту жительства**.
 - Однако данная процедура не обязательна, поэтому часть российских граждан, выезжающих из страны, в статистике не учитывается
-

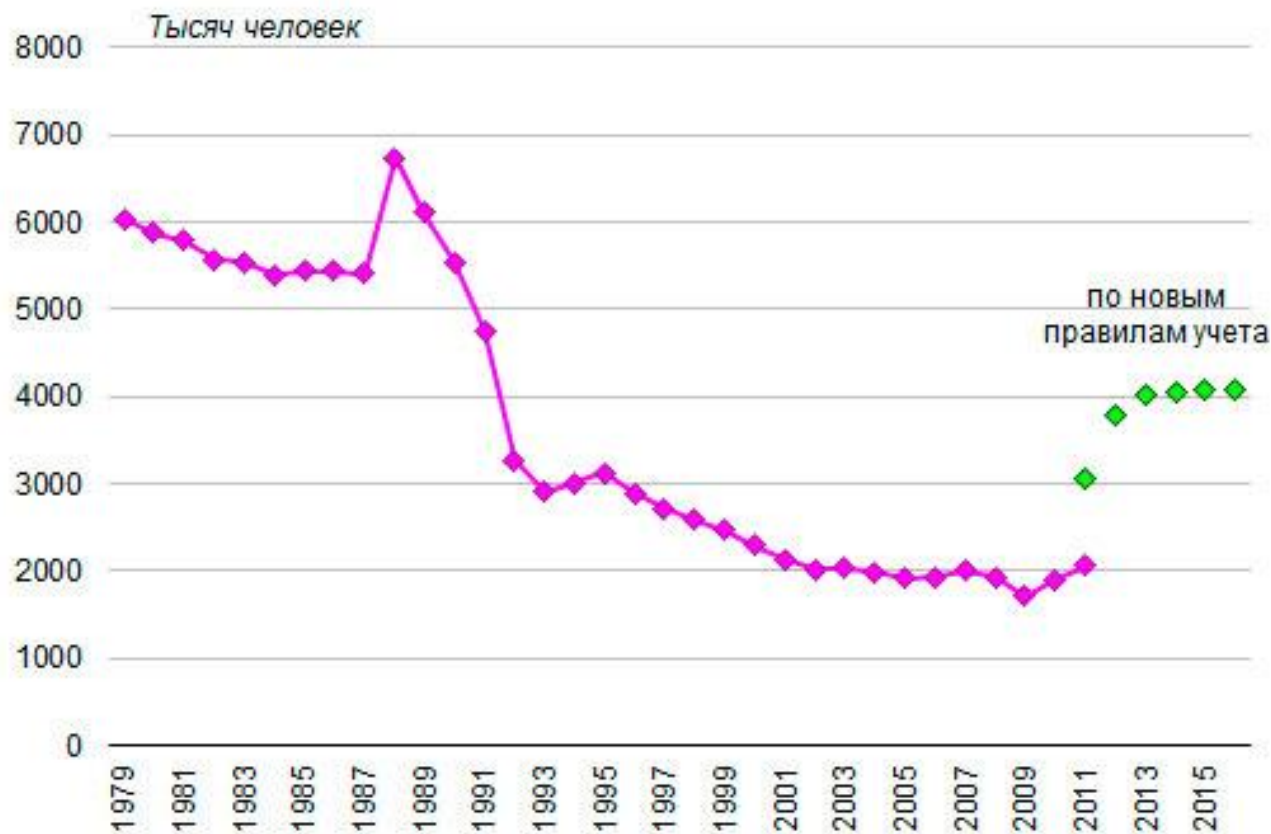
Сравнение данных российской статистики и национальных статистических служб Германии, Израиля и США о числе российских эмигрантов/иммигрантов в эти страны

	Германия										
	2005	2006	2007	2008	2009	2010	2011	2012	2013	2014	2015
Национальные источники	42980	23241	20487	18611	18615	18671	19696	20714	33233	23352	25082
Росстат	21458	8229	6486	4916	4115	3725	3815	3781	3979	4792	4531
Разница	21522	15012	14001	13695	14500	14946	15881	16933	29254	18560	20551
Доля, которая не учитывается Росстатом	50,1	64,6	68,3	73,6	77,9	80,0	80,6	81,7	88,0	79,5	81,9
	Израиль										
Национальные источники	4221	3602	3370	2693	3314	3515	3756	3548	4094	4647	6716
Росстат	1745	1408	1202	1040	894	947	977	1104	1090	1151	1050
Разница	2476	2194	2168	1653	2420	2568	2779	2444	3004	3496	5666
Доля, которая не	58,7	60,9	64,3	61,4	73,0	73,1	74,0	68,9	73,4	75,2	84,4

Внутренняя миграция

- Мигранты, прибывающие в Россию из других стран или выбывающие за ее пределы, составляют лишь относительно небольшую долю в общем числе мигрантов, учитываемых на территории России.
 - В 2014-2015 годах доля «внутренних» мигрантов среди всех прибывших составила **87%**, в январе-декабре 2016 года – **88%**.
 - Среди выбывших доля «внутренних» мигрантов еще выше: до **92%** в 2015 году. В январе-декабре 2016 года она составила **93%**.
-

Динамика внутренней миграции



- С учетом сведений по Крыму, число прибывших (из числа переместившихся в пределах России) возросло в 2015 году на 1,6% по сравнению с 2014 годом (4135,9 против 4072,6 тысячи человек).
- В январе-декабре 2016 года объем внутренней миграции (по прибытиям) снизился на 4,3 тысячи человек, или на 0,1% (4131,3 против 4135,5 тысячи человек за январь-декабрь 2015 года).

В 2011 г. в число мигрантов стали попадать лица, зарегистрированные в России по месту пребывания на срок от 9 месяцев и более, но не получившие при этом вида на жительство

В январе-декабре 2016 года за счет преобладающего миграционного движения

Сократилось население

- Дальневосточного (ДФО),
- Северо-Кавказского (СКФО),
- Сибирского (СФО)
- Приволжского (ПФО).

Увеличилось население

- Центрального (ЦФО),
 - Северо-Западного (СЗФО),
 - Южного (ЮФО),
 - Уральского (УФО)
-

Внутренняя миграция

РЕЗУЛЬТАТ МИГРАЦИОННОГО ОБМЕНА НАСЕЛЕНИЕМ (САЛЬДО МИГРАЦИИ)
МЕЖДУ ФЕДЕРАЛЬНЫМИ ОКРУГАМИ РОССИЙСКОЙ ФЕДЕРАЦИИ В 2013 ГОДУ



Миграция в Российской Федерации и федеральных округах* в январе-декабре 2016 года, на 1000 человек постоянного населения

	РФ	ЦФО	СЗФО	ЮФО	СКФО	ПФО	УФО	СФО	ДФО
<i>Миграция - всего</i>									
Прибывшие	32,1	31,5	42,6	30,9	19,4	29,0	35,1	33,2	40,6
Выбывшие	30,3	27,0	38,6	26,1	21,5	29,5	33,9	33,8	43,4
Миграционный прирост	1,8	4,5	4,1	4,8	-2,1	-0,5	1,2	-0,7	-2,8
<i>В пределах России</i>									
Прибывшие	28,2	26,7	38,3	26,7	18,2	26,3	30,8	29,3	34,9
Выбывшие	28,2	24,5	35,5	24,4	20,8	27,9	32,1	31,7	39,0
Миграционный прирост	0,0	2,2	2,8	2,3	-2,6	-1,6	-1,3	-2,5	-4,1
<i>Со странами СНГ</i>									
Прибывшие	3,5	4,4	3,8	3,7	1,0	2,4	4,2	3,6	3,9
Выбывшие	1,7	2,1	2,5	1,3	0,6	1,3	1,6	1,9	2,4
Миграционный прирост	1,7	2,2	1,3	2,4	0,4	1,1	2,6	1,7	1,5
<i>Со странами дальнего зарубежья</i>									
Прибывшие	0,4	0,5	0,5	0,5	0,2	0,2	0,1	0,3	1,8
Выбывшие	0,4	0,4	0,5	0,4	0,1	0,2	0,2	0,3	2,0
Миграционный прирост	0,1	0,1	0,0	0,2	0,1	0,0	-0,1	0,1	-0,2

- По абсолютному числу прибывших на постоянное место жительства или с целью длительного пребывания безусловным лидером оставалась **Московская область** – более **334 тысяч** человек за январь-декабрь 2016 года.

- Москва (238),
- Санкт-Петербург (233),
- Краснодарский край (213),
- Республика Башкортостан (147),
- Красноярский край (124),
- Свердловская (119) и
- Ростовская (113) области.

Миграционный прирост населения регионов-субъектов Российской Федерации, тысяч человек и на 1000 человек постоянного населения по данным за январь-декабрь 2016 года

